

Stellmotor

1049-230V ; 1049-024V

Warnungen

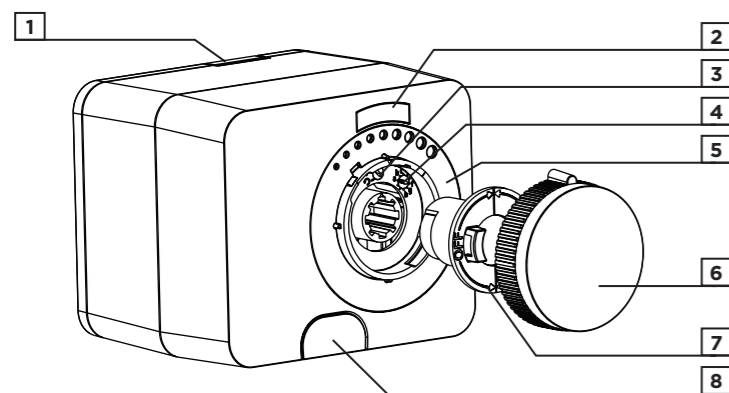
Die Installation und Anschluss an die Elektrik darf nur eine Person mit angemessener Qualifikation durchführen. Bei der Montage müssen Berufsregeln, die Gesetzgebung und Vorschriften eingehalten werden. Bei der Montage sicherstellen, dass der Stellmotor nicht in der Nähe von offenen Feuer oder Wasserquellen montiert ist. Wenn Überschwemmungsgefahr besteht, muss der Antrieb über dem möglichen Niveau des Hochwasserspiegels installiert werden. Jeglicher Eingriff in den Stellmotor, der nicht in der Anleitung beschrieben ist, ist untersagt. Vor der Montage des Antriebs sicherstellen, dass die im Kontakt stehenden Teile mit dem Stellmotor und dem Monteur, nicht unter Spannung stehen.

Der Betreiber bzw. der Systembenutzer ist für die Auswahl der qualifizierten Person, die die Installation des Antriebs durchführt, verantwortlich. Ebenfalls ist der Benutzer auch für den ordnungsgemäßen Betrieb und die Wartung des Systems verantwortlich.

Nichtbeachtung von Anweisungen und unprofessionelle Arbeit kann zu folgendem führen:

- Fehlfunktion des Stellmotors
- Gefährdung des sicheren Betriebs des Systems
- Schäden am System
- Gefahr eines elektrischen und /oder mechanischen Schlags für Personen, die mit dem System in Kontakt kommen

Einleitung



1 Taste zur Montage und Demontage des Stellantriebs am Ventil.

2 Betriebsanzeige des Stellmotors.

Drehen des Stellmotors gegen den Uhrzeigersinn. Das Licht leuchtet mit halber Helligkeit, wenn sich der Stellmotor in der Endstellung befindet.

Drehen des Stellmotors den Uhrzeigersinn. Das Licht leuchtet mit halber Helligkeit, wenn sich der Stellmotor in der Endstellung befindet.

Die Kupplung ist aktiviert

Status des Zusatzschalters und des Modulationsantriebs. Der Status hat mehrere Zustände:

Grün leuchtet. Der Stellmotor funktioniert normal.¹

Grün blinkt. Kein Signal / unterbrochene Steuerleitung.¹ (Nur verfügbar, wenn das Steuersignal 2-10 V oder 4-20 mA ausgewählt ist).¹

Rot leuchtet. Der Zusatzschalter ist aktiviert.²

Rot blinkt. Der Stellmotor kann die Last des Ventils nicht bewältigen!³

Rot blinkt alle 5 Sekunden auf. Eine Ventilblockade wurde festgestellt, ist aber nicht mehr vorhanden.¹ Die Anzeige wird durch Drücken der Taste oder durch Neustart der Stromversorgung des Stellmotors zurückgesetzt.

3 Knopf zur Einstellung der Öffnungsrichtung des Stellmotors.²

4 Knopf zum Einstellen der Betriebsart des Stellmotors.¹

5 Skala zur Anzeige der Ventilposition.

6 Knopf für manuelle Bewegung des Mischventils.

7 Ring für den Zusatzschalter.³

8 Taste (Kupplung) für den Handbetriebmodus.

¹ Nur bei Modulationsstellmotoren.

² Nur bei modulierend und 2-Punkt-Stellmotoren mit oder ohne Zusatzschalter.

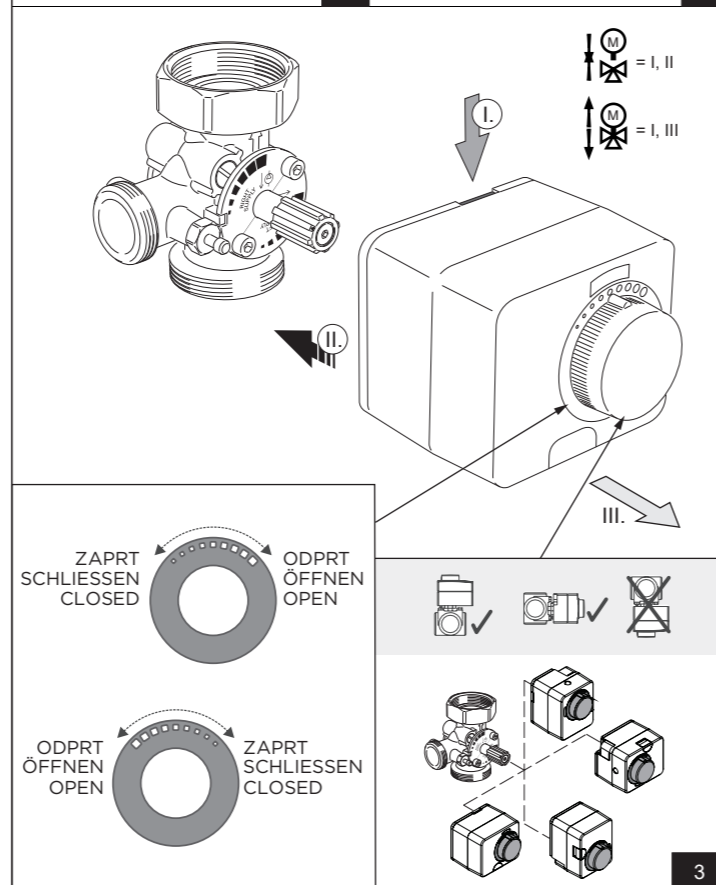
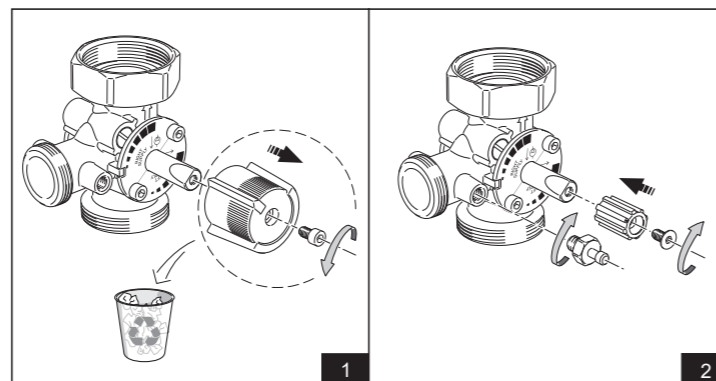
³ Nur bei 2- und 3-Punkt-Stellmotoren mit Zusatzschalter.

Montage des Produktes

1. Das Ventil in die Skalenmitte bzw. in die Mitte zwischen der offenen und geschlossenen Position drehen. Von der Ventilwelle den Knopf für die manuelle Bewegung entfernen und den Antriebswellenadapter anziehen.

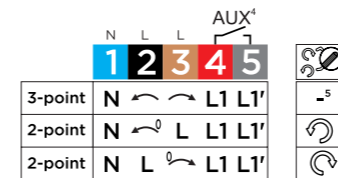
2. An der vorgesehenen Stelle am Ventil die Sperrschraube anziehen.

3. Auf dem Stellmotor die Taste für die Montage des Stellmotors drücken und auf die Ventilachse aufsetzen. Vom Stellmotor den Knopf für die manuelle Bewegung und den Ring für die Skala entfernen. Beim Entfernen des Ringes einen flachen Schraubenzieher zur Hilfe nehmen. Den Ring für die Skala bzw. die Richtung des Öffnen und Schließen des Ventils einstellen und zurück auf den Stellmotor setzen. Als letztes, den Knopf für die manuelle Bewegung zurückstellen. Den Stellmotor so demontieren, indem die Taste für die Montage des Stellmotors gedrückt und aus dem Ventil gezogen wird.

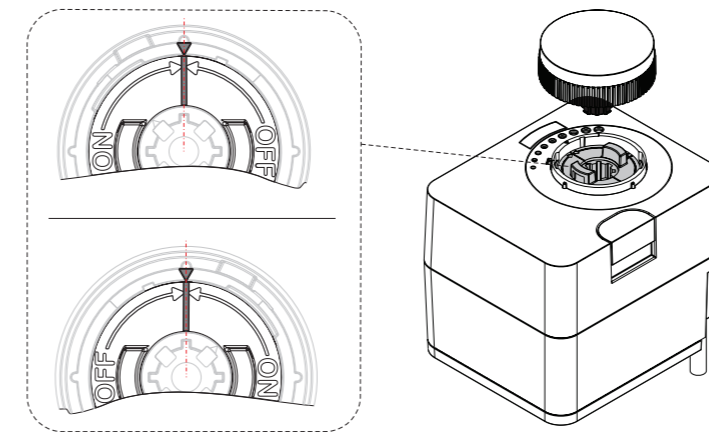


Elektrischer Anschluss und Einstellung

2- UND 3-PUNKT-ANTRIEB MIT ODER OHNE ZUSATZSCHALTER

Einstellung der Position des Zusatzschalters⁴

Um die Position des Zusatzschalters einzustellen, die Taste drücken und den Knopf für manuelle Bewegung in jene Position drehen, in der der Zusatzschalter aktiviert werden soll. Erneut die Taste drücken und den Knopf für manuelle Bewegung entfernen. Durch Drehen des Rings für den Zusatzschalter den Schalterpunkt des Zusatzschalters einstellen. Einer der beiden Zeiger, die das Feld EIN und AUS auf dem Ring trennen, wird mit einer dreieckigen Markierung auf dem Stellmotordeckel gerade gestellt. Im Bereich EIN ist der Zusatzschalter aktiviert, im Bereich AUS ist der Zusatzschalter deaktiviert. Nachdem die Einstellung durchgeführt wurde, den Knopf für die manuelle Bewegung zurück zum Stellmotor stellen.



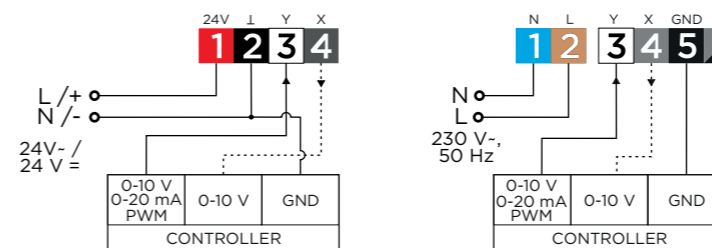
⁴ Nur für 2- und 3-Punkt-Stellmotore mit Zusatzschalter.

⁵ Nicht verfügbar.

Einstellen der Ventilöffnungsrichtung

Die Öffnungsrichtung des Ventils wird mit der Taste eingestellt. Das Symbol bedeutet Öffnen gegen den Uhrzeigersinn. Das Symbol bedeutet Öffnen im Uhrzeigersinn.

MODULATIONSSTELLMOTOR 24V UND 230V



Vor Beginn der Einstellungen den Handbetriebknopf für das Ventil entfernen.

Einstellen der Ventilöffnungsrichtung

Die Öffnungsrichtung des Ventils wird mit der Taste eingestellt. Das Symbol bedeutet Öffnen gegen den Uhrzeigersinn. Das Symbol bedeutet Öffnen im Uhrzeigersinn.

Einstellung des Betriebes der Antriebseinrichtung mit einer Versorgungsspannung von 24V.

Der Betrieb des Stellmotors wird durch Auswahl der Funktion bzw. Kombination des Steuersignals und der Antriebsgeschwindigkeit eingestellt. Die gewünschte Betriebsart wird mit dem Knopf ausgewählt. Die Kombination des Steuersignals und der Antriebsgeschwindigkeit wird in der Tabelle beschrieben.

Signal (Y) [s]	0÷10V	2÷10V	0÷20mA	4÷20mA	PWM
60	a	c	e	g	i
120	b	d	f	h	j

Einstellung des Betriebes der Antriebseinrichtung mit einer Versorgungsspannung von 230V.

Der Betrieb der Antriebseinrichtung wird durch Auswahl der Funktion bzw. des Steuersignals mit der Taste eingestellt. Mögliche Steuersignale sind in der Tabelle beschrieben.

0÷10V	2÷10V	0÷20mA	4÷20mA	PWM
a, b	c, d	e, f	g, h	i, j

Nachdem die Einstellungen durchgeführt wurden, den Knopf für Handbetrieb zurück zum Stellmotor setzen.

Handbetrieb

Um den Handbetrieb zu aktivieren die Taste drücken. Am Stellmotor leuchten die LED-Lämpchen und auf. Jetzt kann manuell mit dem Drehen des Knopfes das Ventil in eine beliebige Stellung gedreht werden. Der Handbetrieb wird durch das erneute Drücken der Taste ausgeschaltet.

Entsorgung von gebrauchten elektrischen und elektronischen Geräten

Entsorgung von gebrauchten elektrischen und elektronischen Geräten (anzuwenden in den Ländern der Europäischen Union und anderen europäischen Ländern mit einem getrennten Sammelsystem für diese Geräte). Dieses Symbol auf dem Produkt oder seiner Verpackung weist darauf hin, dass dieses Produkt nicht als normaler Haushaltsabfall entsorgt werden darf. Es muss bei Sammelstellen für Elektro- und Elektronikaltgeräte abgegeben werden. Durch eine richtige Entsorgung dieses Produkts vermeiden Sie negative Auswirkungen auf die Umwelt und die Gesundheit, die durch falsche Entsorgung sonst verursacht würden. Das Recycling von Materialien verringert den Verbrauch von neuen Rohstoffen. Weitere Informationen über das Recycling dieses Produkts erhalten Sie von den an die zuständigen Dienststellen, den kommunalen Entsorgungsbetrieben oder dem Geschäft, in dem Sie das Produkt gekauft haben.

Technische Daten

Charakteristik	Wert
Drehmoment	5/10/15 Nm (siehe Daten auf dem Stellmotor)
Drehgeschwindigkeit	12/24/60/120/240/480 s (siehe Daten auf dem Stellmotor)
Drehwinkel	90°
Nennspannung	2- und 3-Punkt: 24 V - / 230 V - (siehe Daten auf dem Stellmotor) Modulation: 24 V. = / 24 V -
Steuersignal	2-Punkt, 3-Punkt, Modulation (0÷10V / 0÷20mA / PWM)
Schutzart	IP42
Schutzklasse	II gemäß EN60730-1 (Stellmotore mit 230 V - Versorgung) III gemäß EN60730-1 (Stellmotore mit 24 V = / 24 V - Versorgung)
Abmessungen [BxHxT]	95 x 80 x 92 mm
Gehäuse	PC, Thermoplast
Umfeldtemperatur	0 + 50 °C
Masse	487 + 965 g

Copyright © 2024 SR RUBINETTERIE

Diese Bedienungsanleitung ist urheberrechtlich geschützt. Kein Teil dieses Dokuments darf ohne schriftliche Genehmigung von SR Rubinetterie auf elektronischem oder mechanischem Wege reproduziert, vervielfältigt, übersetzt oder in ein Speicher- und Abrufsystem kopiert, fotokopiert, aufgezeichnet oder gespeichert werden. Wir behalten uns das Recht auf Änderungen oder Fehler vorzunehmen.

SR RUBINETTERIE Srl
Via Monte Fenaria 105
13018 VALDUGGIA
Italy



01MC061011